

GRETA BRETAGNE SUD

# Support des services et des serveurs (Sauvegarde)

Mise en œuvre d'une solution de sauvegarde

Alexis BOURAHLI  
10/01/2018

# Sauvegardes incrémentielle et différentielle

## Table des matières

Cahier des charges : .....	1
Réflexion sur la stratégie de sauvegarde à mettre en place. ....	1
Technologies utilisées .....	1
Mise en œuvre et paramétrage.....	2
<i>Installation de Cobian Backup 11 : .....</i>	<i>2</i>
<i>Organisation du serveur FTP :.....</i>	<i>5</i>
1. CRÉATIONS DE RÉPERTOIRES.....	5
2. ADMINISTRATION DES DROITS .....	6
<i>Création d'une sauvegarde incrémentielle avec transfert vers un serveur FTP :.....</i>	<i>6</i>
Récupération d'une sauvegarde incrémentielle .....	10

*Cahier des charges :*

---

- Système d'exploitation de l'entreprise : Windows Server 2012 R2.
  - Dossier à sauvegarder : C:\Users
  - Fréquence de la sauvegarde : Quotidien.
  - Impératif : Après la zone horaire d'activité de l'entreprise.
  - Pratique : Sauvegardes déposées sur un serveur distant via un protocole FTP.
  - Système d'exploitation du serveur distant : Ubuntu Server.
  - Service de sauvegarde manuel sur l'ensemble des postes de l'entreprise.
  - À prendre en compte :
    - Volume des données transmises sur le serveur.
    - Support aux utilisateurs.
- 

*Réflexion sur la stratégie de sauvegarde à mettre en place.*

---

Le prix de la bande passante et de l'espace de stockage étant directement lié au volume des données transmises sur le serveur, le choix de la sauvegarde incrémentielle paraît la mieux adaptée afin de réduire les coûts.

Néanmoins en cas de problème, le temps de restauration des fichiers peut s'avérer être très long et la tâche fastidieuse.

La sauvegarde différentielle s'avèrerait à long terme beaucoup trop coûteuse en termes d'espace de stockage et de volume traité.

Dans un souci de réduction de coûts et de simplifications des tâches à réalisées, nous opterons donc pour une **sauvegarde intégrale hebdomadaire complétée par une sauvegarde incrémentielle quotidienne.**

Afin de réduire le volume et de protéger les données qui pourraient être sensibles nous opterons également pour **un chiffrement et un archivage des données sauvegardées.**

*Technologies utilisées*

---

- Cobian BackUp 11 (Gravity) version 11.2.0.582 : logiciel libre permettant de réaliser des sauvegardes dans les conditions décrites précédemment.

---

Mise en œuvre et paramétrage

---

Installation de Cobian Backup 11 :

Étape 1 : Téléchargez le logiciel sur le site officiel  
<http://www.cobiansoft.com/cobianbackup.htm>



**Navigation**

- Home
- News
- About
  - Personal
  - Pictures
- Software
  - Cobian Backup
  - ShimmerCat
  - Cobian Macro
  - Other software
  - Obsolete
- Forum
- Donations
- Guest book

**Related**

- FAQ
- Screenshot
- History
- Evolution
- Related files

**Cobian Backup**

Update: **The new owner is James Sweeney.** I'll update this site soon with more information.

"...If you are looking for a stable and reliable application to safeguarding your data, Cobian Backup will not disappoint you. Give it a try..." From the [Softoxi](#) review.

Click [HERE](#) to see more awards that Cobian Backup has won over the years

**Cobian Backup 11 (Gravity)**  
Version 11, Gravity  
For Windows XP, 2003, Vista, 2008, Windows 7  
Windows 8, Windows 10 (See the FAQ)  
Works in both 32 and 64 bits Windows

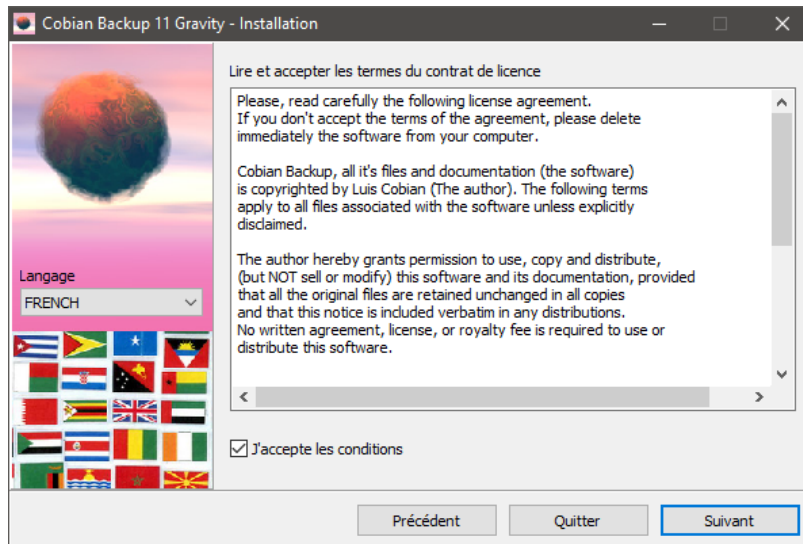
Latest version: 11.2.0.582  
[See what's new](#)

Étape 2 : Lancez le fichier exécutable précédemment téléchargé.

Étape 3 : Sélectionnez la langue dans l'onglet **Langage** sur la gauche de la fenêtre et cliquez sur suivant.



Étape 4 : Lisez le contrat de licence et cliquez sur **J'accepte les conditions**. Puis cliquez sur suivant.



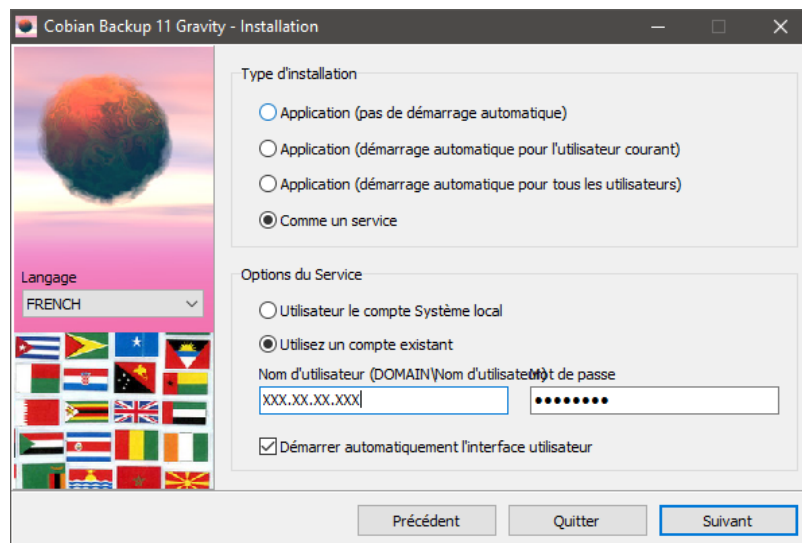
Étape 5 : Indiquez le répertoire d'installation suivant **C:\Program Files (x86)\Cobian Backup 11**. Vérifiez que toutes les options soient bien cochées. Enfin cliquez sur suivant.

L'option **Créer un script pour installation sans surveillance** est destiné aux administrateurs réseau, elle permet l'installation du logiciel sur plusieurs machine en même temps.

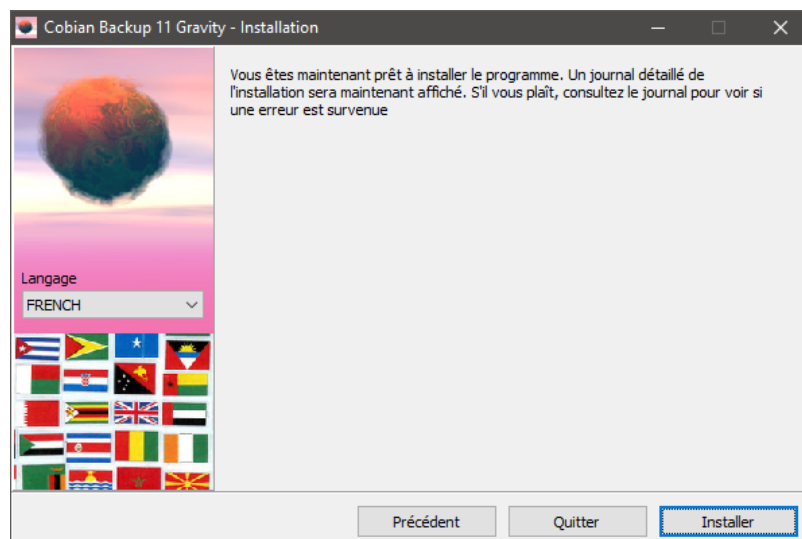
L'option **Installer le service « Volume Shadow Copy »** permet, même s'ils sont en cours d'utilisation par une autre application, de sauvegarder les fichiers.



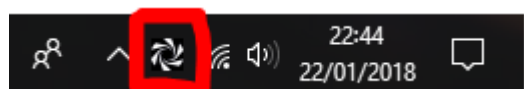
Étape 6 : Sélectionnez **Comme un service** comme type d'installation et **Utilisez un compte existant** enfin cochez **Démarrer automatiquement l'interface utilisateur**. Remplissez les champs **Nom d'utilisateur** avec votre ID puis votre **mot de passe** afin de réaliser les sauvegardes sur les machines distantes. *Si vous avez un compte qui appartient à un domaine, utilisez la syntaxe NomDeDomaine\Compte.*



Étape 7 : Le choix des paramètres est désormais fini, vous pouvez cliquer sur **Installer**.



Une fois l'installation terminée vous pourrez démarrer l'interface de Cobian Backup dans les onglets en bas à droite de votre écran (**Clique droit puis Ouvrir**).



## Organisation du serveur FTP :

### 1. CRÉATIONS DE RÉPERTOIRES

Afin de nous organiser correctement, nous allons créer différents répertoires sur notre serveur FTP, en effet, les sauvegardes des employés seront, dans un premier temps, enregistrées sur le serveur pour mieux maîtriser l'envoi de celles-ci sur le serveur FTP.

Il faudra donc créer deux dossiers :

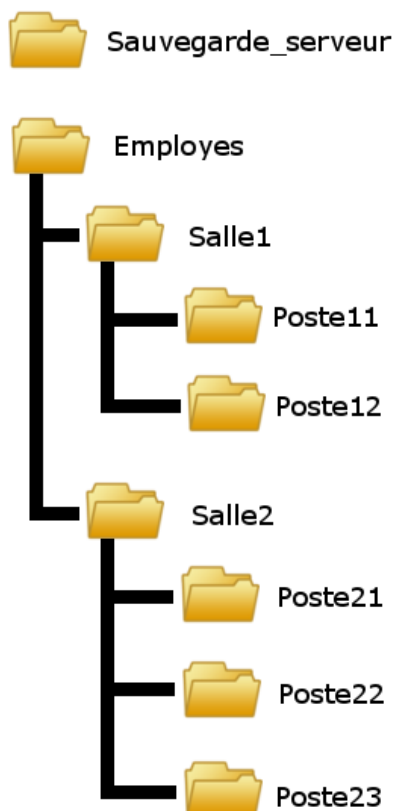
- Serveur
- Employés

Dans le dossier Employés créez autant de dossiers que de groupes différents dans l'entreprise (marketing, secretariat, comptabilite ou salle\_1, salle\_2, salle\_3 etc...)

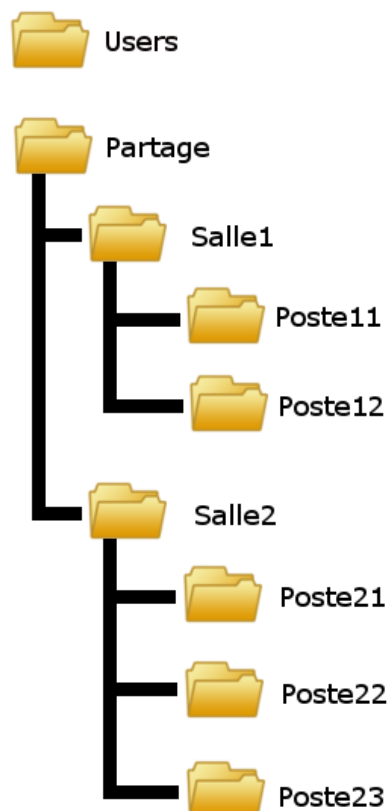
Enfin pour chaque groupe créez autant de dossiers que d'employés relié à ce groupe (exemple : poste1, poste 2, poste 3 etc...).

Vous devriez avoir une structure comme ceci :

#### **Serveur FTP**



#### **Dossier C:**





## 2. ADMINISTRATION DES DROITS

Il va maintenant falloir faire en sorte que les employés, lors d'une sauvegarde, ne puissent accéder qu'à leur propre dossier et puisse écrire, lire, et supprimer des dossiers et/ou fichiers leur appartenant.

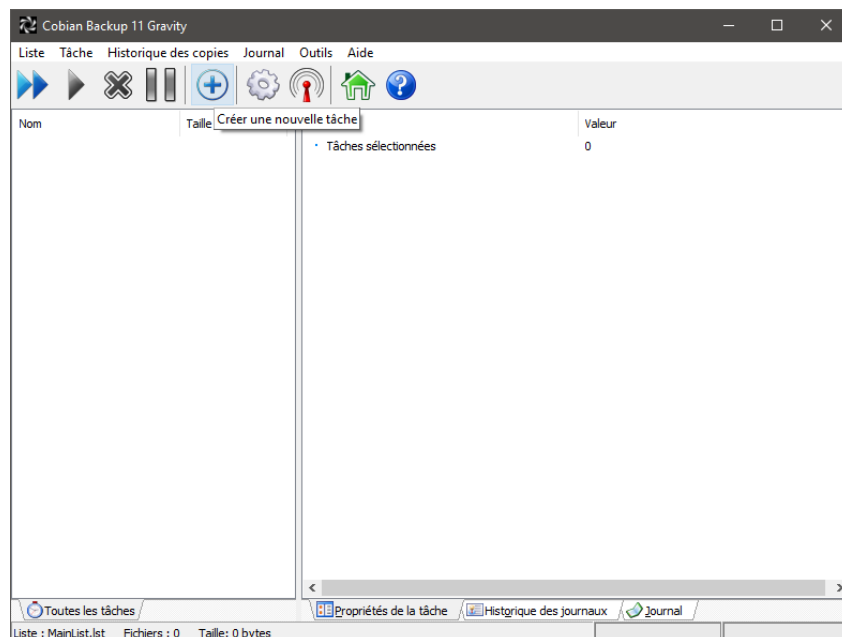
Veillez-vous référer au site officiel :

- Gestion des groupes : [https://technet.microsoft.com/fr-fr/library/cc771069\(v=ws.11\).aspx](https://technet.microsoft.com/fr-fr/library/cc771069(v=ws.11).aspx)
- Gestion des utilisateurs : [https://technet.microsoft.com/fr-fr/library/cc754661\(v=ws.11\).aspx](https://technet.microsoft.com/fr-fr/library/cc754661(v=ws.11).aspx)

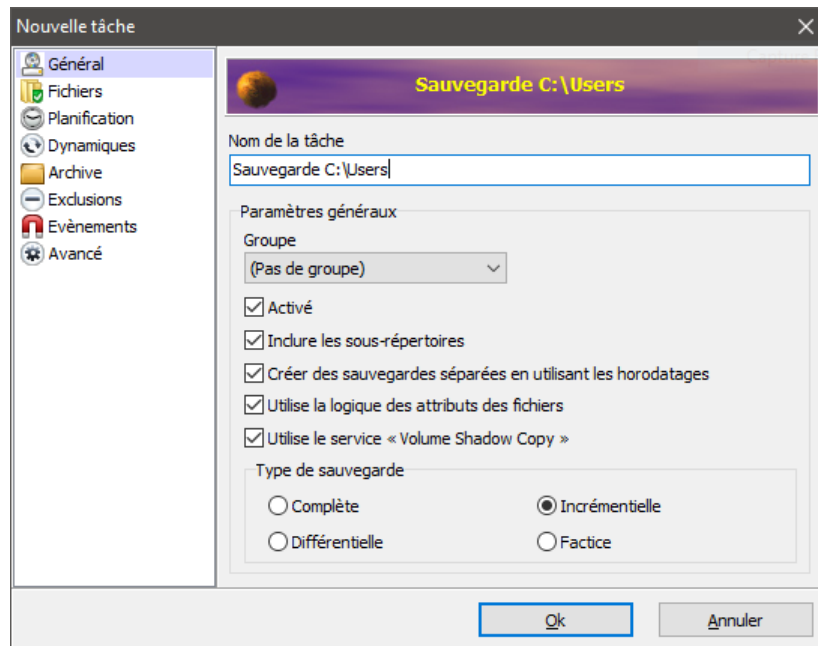
### *Création d'une sauvegarde incrémentielle avec transfert vers un serveur FTP :*

En premier lieu, il faudra penser à réaliser les sauvegardes pour chaque sous-dossier créé sur le dossier partagé (Poste11, Poste12, Poste 22, etc...). Nous allons voir ici comment créer une tâche pour sauvegarder le dossier C:\Users, vous n'aurez qu'à reproduire la même chose pour chaque sous dossier en modifiant les paramètres adéquats (fichier à sauvegarder et dossier ftp cible).

Étape 1 : Cliquez sur l'icône **Créer une nouvelle tâche**.



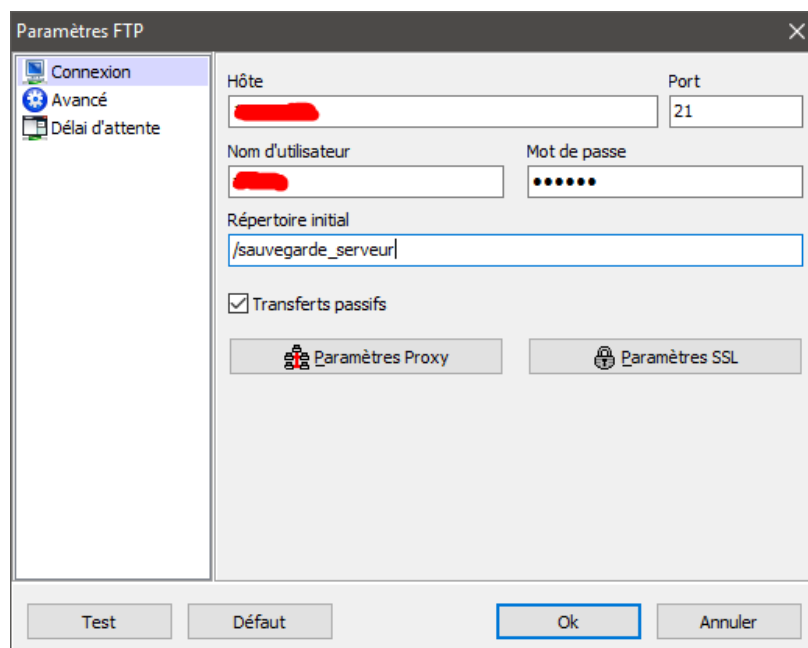
Étape 2: Renommez la tâche (ex : Sauvegarde C:\User) puis vérifiez que toutes les options soient cochées. Sélectionnez le **Type de sauvegarde : Incrémentielle**. Puis dirigez-vous vers l'onglet **Fichiers**.



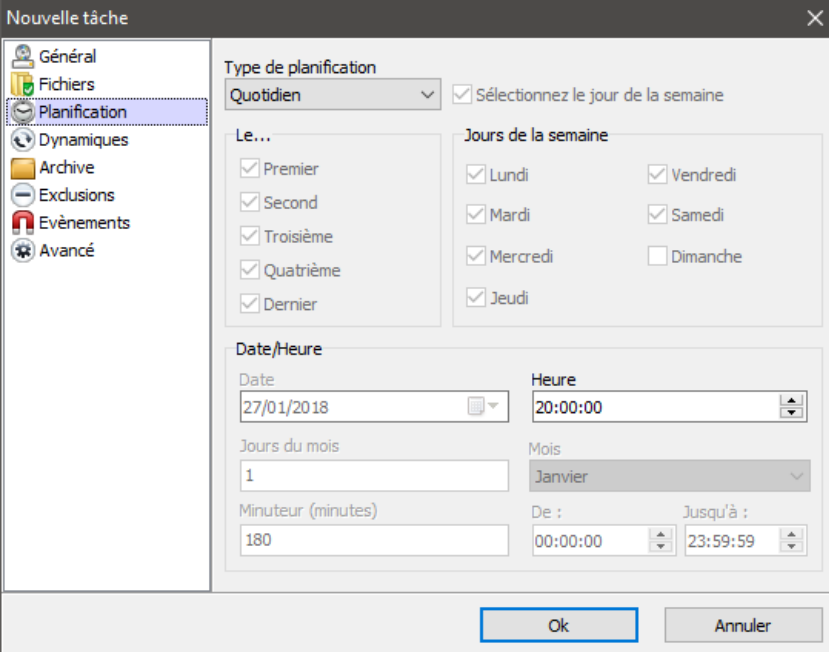
Étape 3:

- Source : Cliquez sur **Ajouter > Répertoire** > sélectionnez le dossier **C:\Users**
- Destination : Cliquez sur **Ajouter > FTP**

Désormais saisissez les données demandées dans la fenêtre qui s'affiche puis cliquez sur **Test**. Si le test se déroule sans problème cliquez sur **OK** sinon vérifiez vos paramètres de connexions et relancez le test.

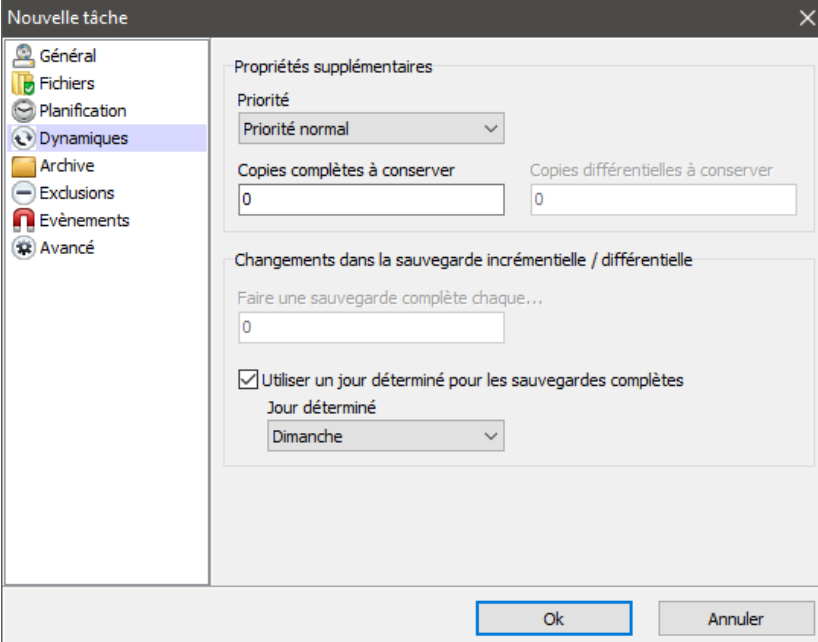


Étape 4 : Dans l'onglet **Planification** vérifiez que le **Type de planification** est bien sur **Quotidien** et dans **Date/Heure** mettez l'heure à laquelle vous souhaitez voir débuter la sauvegarde.



The screenshot shows the 'Nouvelle tâche' dialog box with the 'Planification' tab selected. The 'Type de planification' is set to 'Quotidien'. The 'Sélectionnez le jour de la semaine' checkbox is checked. The 'Le...' section has checkboxes for 'Premier', 'Second', 'Troisième', 'Quatrième', and 'Dernier', all of which are checked. The 'Jours de la semaine' section has checkboxes for 'Lundi', 'Mardi', 'Mercredi', 'Jeudi', 'Vendredi', 'Samedi', and 'Dimanche'. 'Lundi' through 'Vendredi' are checked, while 'Samedi' and 'Dimanche' are not. The 'Date/Heure' section shows 'Date' as 27/01/2018 and 'Heure' as 20:00:00. 'Jours du mois' is set to 1 and 'Mois' is set to Janvier. 'Minuteur (minutes)' is set to 180. 'De :' is 00:00:00 and 'Jusqu'à :' is 23:59:59. 'Ok' and 'Annuler' buttons are at the bottom.

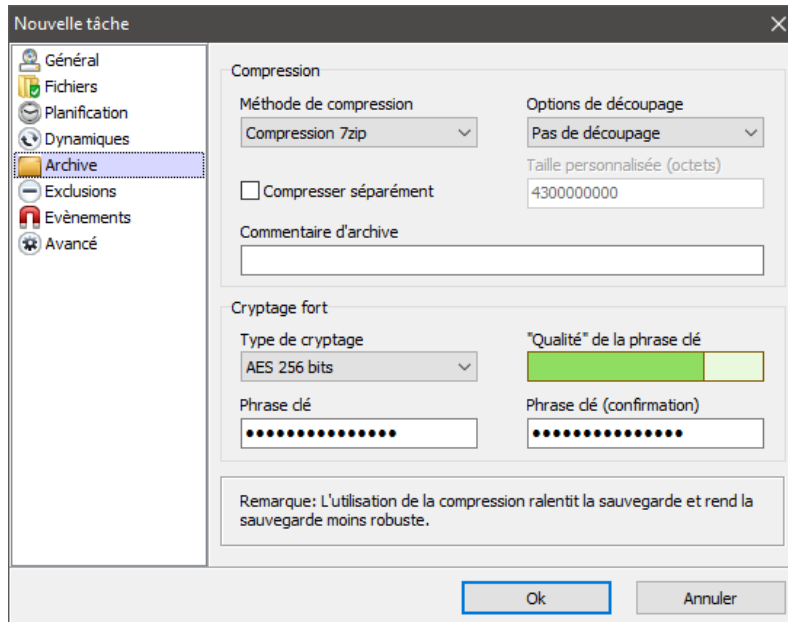
Étape 5 : Dans l'onglet **Dynamiques** laissez **Copies complètes à conserver** à **0**. Cochez **Utiliser un jour déterminé pour les sauvegardes complètes** et choisissez le **Dimanche**.



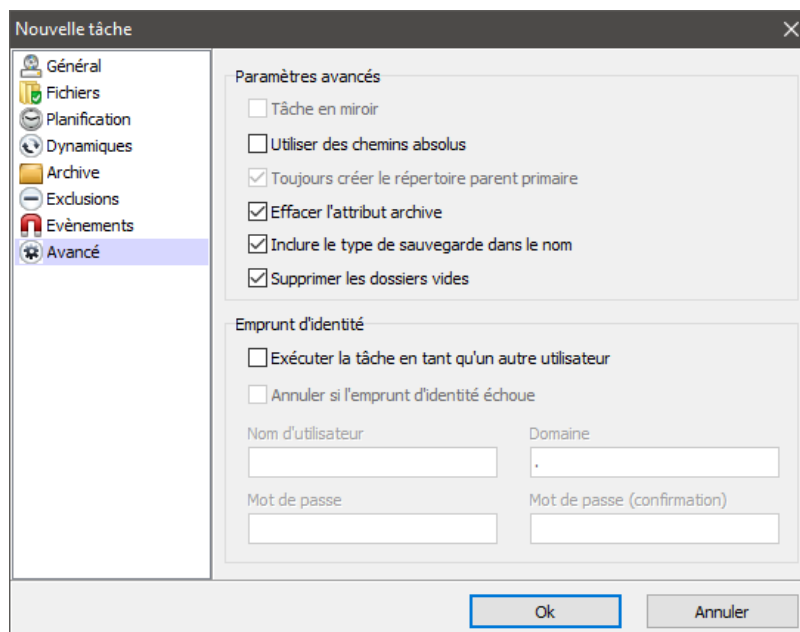
The screenshot shows the 'Nouvelle tâche' dialog box with the 'Dynamiques' tab selected. The 'Propriétés supplémentaires' section shows 'Priorité' set to 'Priorité normal'. 'Copies complètes à conserver' is set to 0 and 'Copies différentielles à conserver' is set to 0. The 'Changements dans la sauvegarde incrémentielle / différentielle' section shows 'Faire une sauvegarde complète chaque...' set to 0. The checkbox 'Utiliser un jour déterminé pour les sauvegardes complètes' is checked, and 'Jour déterminé' is set to 'Dimanche'. 'Ok' and 'Annuler' buttons are at the bottom.

Étape 6 : Dans l'onglet **Archive** affectez une **Méthode de compression** (ZIP ou 7zip) ainsi qu'un **Cryptage fort** (AES 256). Ensuite saisissez la **Phrase clé**.

**ATTENTION : La phrase clé doit être connu de vous seule et de votre direction. Il ne faut pas la perdre sous peine d'avoir des sauvegardes irrécupérables car indéchiffrables.**



Étape 7 : Dans l'onglet **Avancé**, vérifiez que les options **Effacer l'attribut d'archive** et **Supprimer les dossiers vides** sont bien cochées. Puis cliquez sur **OK**.



---

### Récupération d'une sauvegarde incrémentielle

---

Vous avez eu des soucis matériels ou autres et vous souhaitez récupérer votre travail perdu. Pour cela nous allons créer une tâche de récupération.

Premièrement ouvrez Cobian Backup et cliquez sur nouvelle tâche. Nommez-la puis dirigez-vous vers l'onglet **Fichiers**.

- Source : **Ajouter** > **FTP** > Rentrez vos paramètres de connexions ainsi que le répertoire que vous souhaitez récupérer.
- Destination : **Ajouter** > **Répertoire** > Saisissez le répertoire correspondant à la sauvegarde.

Ensuite dans l'onglet **Planification** choisissez **Manuellement** (un backup reste ponctuel).

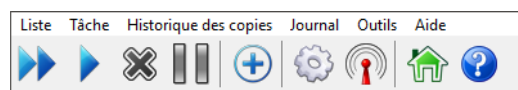
Dans l'onglet **Archive** désactivez la compression et le chiffrement.

Cliquez sur **OK** pour valider le paramétrage de la tâche.

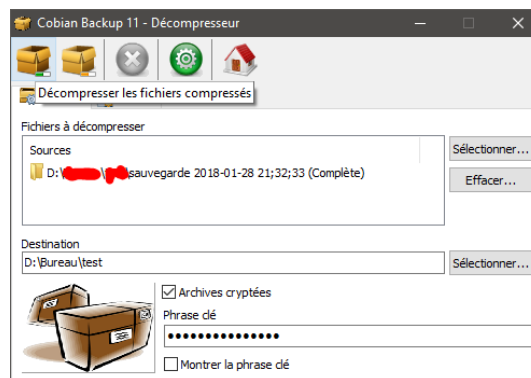
Faites un clic droit sur la tâche de restauration puis sur **Exécuter les tâches sélectionnées**.

Laissez travailler le logiciel. Une fois la tâche terminée rendez-vous dans le dossier que vous souhaitez restaurer. Un dossier contenant la sauvegarde a été déposé par Cobian dans le dossier cible précédemment sélectionné. Mais il reste encore quelque chose à faire, n'oubliez pas que celui-ci est compressé et crypté.

Cliquez sur **Outil**



Cliquez sur **Décompresseur**, pour la source et la destination sélectionner le dossier cible (celui qui a vocation à être restauré), cochez **Archives cryptées** et saisissez votre phrase clé. Enfin cliquez sur l'icône **Décompresser les fichiers compressés**.



Le journal s'affichera et se terminera en vous indiquant le nombre de fichiers décryptés et s'il y a eu des erreurs durant l'opération. Si vous observez le journal, vous pouvez voir que tous les fichiers ou dossiers sauvegardés ont été rétablis.